

# MANUAL DA FAMÍLIA

UMA AÇÃO DO PLANO DE RETOMADA CONSCIENTE.



É tempo de cuidar mais,  
de quem mais importa:

**nossa comunidade escolar.**

TEMP   
DE CUIDAR  
Plano de retomada **consciente**



COLÉGIO  
SANTO AGOSTINHO  
*Agostinianos*

# ÍNDICE

03

**BOAS-VINDAS**

04

**COMO NOS PREPARAMOS PARA RECEBÊ-LOS**

05

**REABERTURA DO NOSSO COLÉGIO**

08

**RESPONSABILIDADES: TODOS SÃO PROTAGONISTAS DO CUIDADO**

10

**CHEGADA AO COLÉGIO**

12

**HORÁRIOS/ORIENTAÇÕES GERAIS**

13

**DISTANCIAMENTO FÍSICO**

14

**LIMPEZA ESSENCIAL**

15

**CUIDADOS PESSOAIS QUE PRESERVAM A TODOS**

17

**ORIENTAÇÃO EDUCATIVA/TRANSPORTE**

18

**QUEREMOS OFERECER AINDA MAIS BEM-ESTAR**

19

**ESTAMOS JUNTOS NESSA!**



## Queridos estudantes, pais e responsáveis,

Nos últimos meses, aprendemos que cuidar de nós também significa cuidar do outro. Redobramos a atenção para os nossos hábitos e comportamentos, a fim de diminuir ao máximo as possibilidades de transmissão do vírus.

Está sendo um longo período e nós estamos com saudades! Sabemos que todo cuidado é pouco e o Colégio Santo Agostinho está se preparando diariamente para o acolher com carinho e muito zelo.

Para isso, desenvolvemos, com o suporte da consultoria global Arcadis, um **Plano de Prevenção e Resposta à Covid-19**, que reúne e atende às orientações e aos requisitos nacionais e internacionais de saúde e segurança. Ele foi planejado a partir das produções técnicas e todas as medidas visam minimizar os riscos de exposição ao novo coronavírus nos ambientes da escola.

Manteremos nossas práticas de transparência e cuidado. Por isso, nossa vigilância será constante: sempre que for necessário, esse Plano será revisto para incorporar novas diretrizes, atualizações ou decisões governamentais e de políticas públicas.

Como somos uma grande família, a colaboração de todos é essencial para que nossa retomada seja segura! Acompanhe nas próximas páginas os procedimentos do Colégio na reabertura. Afinal, cuidado e amor, nós temos de sobra.



## COMO NOS PREPARAMOS PARA RECEBÊ-LOS

Além da contratação da Arcadis, também criamos o nosso **Grupo de Trabalho que exerce um importante papel no auxílio ao enfrentamento da doença**, na tomada de decisões e no desenvolvimento do Plano de Prevenção e Resposta à Covid-19. Ele é formado por uma equipe multifuncional e com responsabilidades específicas, sendo integrado por colaboradores de diversas áreas da Instituição.

### O Grupo de Trabalho é o guardião do nosso cuidado!

Os nossos colaboradores foram **treinados para cuidar**, com muito carinho e segurança, seguindo o protocolo com rigor. Isso permitirá que possamos ter sempre um **ambiente protegido e acolhedor, trazendo o máximo de cuidado**.

Eles estarão todos preparados, com os equipamentos de proteção adequados, de acordo com a área de atuação. **Os professores, por exemplo, utilizarão máscaras, protetores faciais e aventais de proteção**. Para as atividades presenciais, os demais colaboradores também farão uso de máscara e óculos de acrílico. Também respeitarão o distanciamento individual e mobiliário.

Além de atendermos às exigências das equipes técnicas e dos especialistas, neste Plano estamos em consonância com os seguintes órgãos:

*Occupational Safety and Health Administration – OSHA (EUA); Centers for Disease Control and Prevention – CDC (EUA); Environmental Protection Agency – EPA (EUA); Organização Mundial da Saúde (OMS); Ministério da Saúde (MS); Agência Nacional de Vigilância Sanitária (Anvisa); Associação Brasileira de Normas Técnicas (ABNT); Secretaria de Trabalho do Ministério da Economia; Associação Nacional de Medicina do Trabalho (ANAMT); Conselho Regional de Engenharia e Agronomia (CREA); Associação Brasileira de Engenharia Sanitária e Ambiental (ABES).*



## REABERTURA DO NOSSO COLÉGIO:

**é hora de escrevermos, juntos, um novo capítulo em nossas histórias.**

A data do nosso reencontro ainda não está definida, mas estamos prontos para quando isso acontecer. Queremos logo, logo ouvir as vozes e o barulho que faz uma escola com estudantes com sede de aprender e de se relacionar. Vocês são o coração do nosso Colégio.

Pensamos em cada detalhe para resguardar a segurança de todos dentro das nossas dependências e **lembramos que sua colaboração é primordial!** O retorno, quando for liberado pelas autoridades, será de forma escalonada, atendendo à capacidade permitida em cada Unidade.

Haverá um rodízio, a partir da data estipulada para o início. Abaixo, segue um **exemplo de como serão as ondas de retorno**, mas ainda aguardamos definições dos órgãos competentes.

**1ª ONDA:** Ensino Infantil

**2ª ONDA:** Ensino Fundamental I

**3ª ONDA:** Ensino Fundamental II

**4ª ONDA:** Ensino Médio

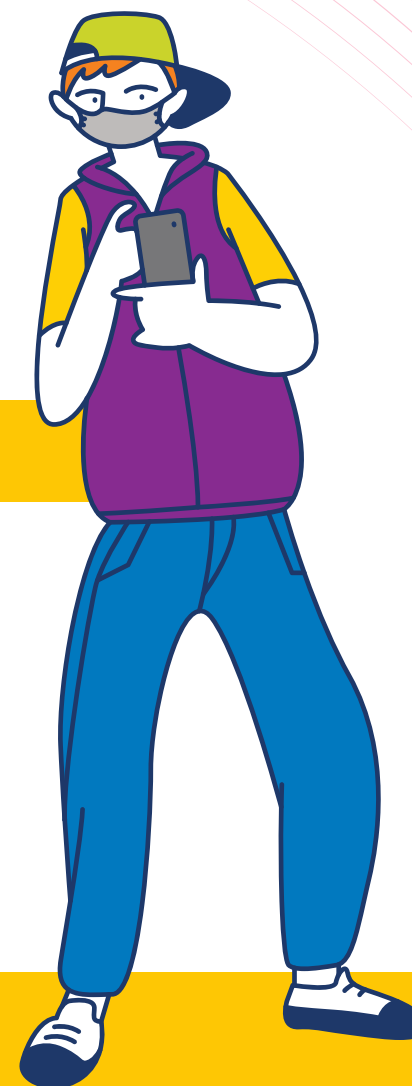


Esse ciclo é necessário, pois compreende o período de **incubação e manifestação do vírus**.

As turmas terão um **número reduzido de estudantes** e os **horários serão escalonados**. O ensino será híbrido, com **atividades na escola** e **on-line**, como já estava sendo feito. Cada família receberá as **instruções de datas e horários** de aula, com mais detalhes, por meio dos **canais oficiais de comunicação**.

Para os pais que enviarem os filhos ao **Colégio**, o ensino **será semipresencial**. Nesse formato, acontecerão **aulas presenciais + aulas remotas síncronas e/ou assíncronas**.

Já os que optarem por não enviá-los, o ensino será **remoto (aulas síncronas e assíncronas)**. Os conteúdos correspondentes às **aulas presenciais** serão entregues de maneira **remota**, por meio das **plataformas digitais do Colégio** já utilizadas e de estratégias condizentes com o ensino remoto.



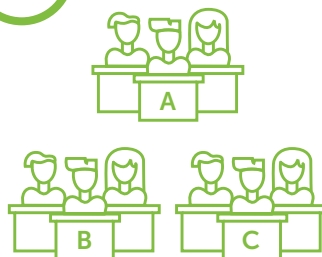
Na hipótese de **casos suspeitos ou confirmados de Covid-19** dentro das escolas:

1



Se os envolvidos convivem na **mesma sala de aula e não tiveram contato com outras turmas**, as aulas presenciais **nessa sala** serão **suspensas por 2 semanas**.

2



Se os envolvidos forem de **salas diferentes ou se tiveram contato com outras turmas no mesmo turno**, as aulas presenciais do **turno escolar** serão **suspensas por 2 semanas**.

3



Se os envolvidos forem de **salas diferentes ou se tiveram contato com outras turmas de turno diferente**, as aulas presenciais **na escola** serão **suspensas por 2 semanas**.

## RESPONSABILIDADES: TODOS SÃO PROTAGONISTAS DO CUIDADO

Sendo assim, cada um tem a sua importância e funções a serem exercidas para que o **Plano de Prevenção e Resposta à Covid-19 seja executado da melhor maneira.**

### PAIS E RESPONSÁVEIS:

- Realizar a **aferição de temperatura do estudante em casa**, antes do encaminhamento ao Colégio.
- **Fornecer kits** com frasco de **álcool em gel a 70%** de 50 a 100 ml e/ou **lenços umedecidos** para a higiene das **mãos** e dos objetos pessoais, além de **máscaras** suficientes para serem trocadas a cada duas horas, durante o tempo de permanência no Colégio (recomendamos duas máscaras de reserva por dia). Também devem ter uma sacolinha plástica ou estojo **para armazenamento das máscaras utilizadas.**
- **Informar ao colégio** em caso de **sintomas** de Covid-19: esse contato será feito por meio do APP Santo Agostinho, em um espaço próprio e exclusivo para esse fim.
- **Responder aos questionários** da Instituição e **seguir as orientações** do Manual da Família; compartilhar com a escola se o estudante possui ou adquiriu algum fator do grupo de risco ou confundidor.
- **Evitar** que os estudantes usem **mochilas de rodinhas**. Elas não são indicadas, pois têm contato direto com o solo.

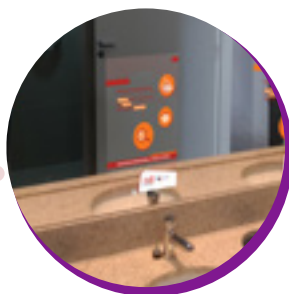




**ESTUDANTES**

- **Seguir as orientações** repassadas pelos responsáveis do Colégio.
- Atender e **respeitar as regras** de distanciamento e higienização pessoal.
- Atentar-se às **sinalizações**.
- **Relatar** ao professor quando apresentar **sintomas comuns da Covid-19**.
- **Utilizar e substituir a máscara** a cada duas horas.
- **Não compartilhar objetos** de uso pessoal.
- **Higienizar** constantemente seus **objetos pessoais**.
- Trazer a **garrafinha** de casa e não encostá-la no bico do bebedouro ou compartilhá-la.

Na divisão de responsabilidades, nossos **colaboradores e terceiros** também têm suas funções definidas, como o **uso de EPIs, orientações de segurança** e protocolares, descritas em um material direcionado a eles.



## CHEGADA AO COLÉGIO

Ao chegar ao Colégio, bem na portaria, alguns colaboradores (treinados) irão recepcionar os estudantes e realizarão os procedimentos de segurança. **Cada um deve aguardar a sua vez nos locais marcados pela sinalização para evitar aglomeração.**

- Usando a máscara, será feita a **medição de temperatura**.
- Depois, é necessário pisar no **tapete sanitizante** e, em seguida, no tapete seco.
- Em seguida, o **álcool 70%** será borrifado nas mãos para a higienização (é importante esfregá-lo por 20 segundos).

Ah! É importante levar somente o que for utilizar, **quanto menos objetos melhor!** Neste momento, as **mochilas de rodinhas** também devem ser **evitadas**, já que entram em contato direto com o solo.

## INTERVALOS E ALIMENTAÇÃO

Acontecerão de forma que **evitem aglomeração**, seguindo escalonamento de turmas. O funcionamento das cantinas também será detalhado posteriormente, de acordo com a Unidade e o segmento de cada estudante.

**Neste momento, trazer o lanche de casa é uma boa pedida!**



## MONITORAMENTO

**Monitorar** nossos **estudantes e colaboradores** é extremamente importante, pois nos ajuda a acompanhar a efetividade de nossas medidas, além de permitir que possamos **identificar** possíveis casos de infecção antes mesmo de entrarem em contato com a comunidade escolar.

## AFERIÇÃO DE TEMPERATURA

A **entrada em nossas unidades** será **permitida** apenas **depois de medida a temperatura** corporal na portaria do Colégio. O procedimento é feito com **termômetro a laser**, sem contato. Em caso de febre ( $> 37,8^\circ$ ) ou qualquer outro sintoma, a pessoa testada é orientada a voltar para casa. As crianças aguardarão em uma sala específica até a chegada dos pais ou responsáveis. E o ambiente será desinfetado imediatamente. **Toda a nossa equipe está pronta para atender e auxiliar com carinho e dedicação.**

E esse cuidado pode começar em casa! Reforçamos que a medição de temperatura ou identificação de sintomas **também devem ser feitas** pelos pais ou responsáveis a fim de evitar maior exposição!

Estudantes, professores e colaboradores que **manifestarem sintomas** mais comuns da Covid-19 durante os turnos também serão **encaminhados para a sala de isolamento**, com a presença de um **técnico de enfermagem**, até que possam voltar para casa com segurança. Esse ambiente é **preparado e ventilado**.

## MAPEAMENTO DE SAÚDE

Precisamos **acompanhar** de perto a evolução do **quadro de saúde** dos nossos estudantes, professores e colaboradores. Por isso, o **questionário "Autoavaliação"** estará disponível no **APP Santo Agostinho** e, após o preenchimento, informará se eles estão aptos ou não para voltarem ao Colégio.

- **Em caso de mensagem negativa, a orientação é que procurem um médico.**
- **Sendo positiva, eles seguem indo para a escola.**



## HORÁRIOS

Nas primeiras etapas da nossa retomada, iremos aplicar **horários alternados** para a entrada, intervalo e saída dos estudantes e colaboradores. Além da **separação de fluxo** de portarias, cantinas e corredores para controlar os acessos.

Para os estudantes que são buscados dentro do Colégio, por exemplo os da Educação Infantil, teremos um **ponto de encontro** específico. Essa medida visa resguardar a segurança, evitando que muitas pessoas entrem na Instituição.

As **informações** detalhadas serão transmitidas por meio de **nossos canais oficiais de comunicação**, próximo à data de retorno. É muito importante que todos **sigam as orientações** e evitem atrasos para não impactar na rotina.



## ORIENTAÇÕES GERAIS

- Estudantes e colaboradores com **confirmações de infecção** pelo coronavírus devem seguir as **orientações** do médico e **retornar** somente **após liberação**. Em casa, ou em outros locais, todas as pessoas que tiverem contato com o infectado devem fazer **14 dias de quarentena**. A comunidade escolar e os órgãos de saúde devem ser **avisados do diagnóstico**.



## DISTANCIAMENTO FÍSICO

Entendemos o tanto que essa prática é importante para **evitar** a disseminação e **circulação do vírus**. O distanciamento físico dentro das nossas unidades é orientado da seguinte forma para mantermos a segurança de todos:

### ● ● ● ● ● AMBIENTES FECHADOS

Salas de aula, laboratórios, espaços de trabalho e de convívio dos colaboradores **com distanciamento entre as pessoas, mesas e cadeiras + utilização de proteção individual.**

### ● ● ● ● ● AMBIENTES ABERTOS

Ginásios, quadras, escadas e corredores (locais que envolvem esforço físico) **com distanciamento entre as pessoas + utilização de proteção individual.** Neste momento, as reuniões e eventos presenciais não são permitidos, acontecendo somente no formato on-line.

Além disso, as atividades físicas que realizam compartilhamento de materiais não serão permitidas e haverá sinalização em nossos banheiros que deverá ser seguida, considerando a capacidade do ambiente e evitando aglomerações.

### ● ● ● ● ● CORREDORES, CORRIMÃOS E ÁREAS COMUNS

Sempre serão **limpos e desinfetados** conforme cronograma rigoroso. No chão, haverá sinalização de rotas bidirecionais, com fluxo único para ir e vir, evitando trombadas entre pessoas. Professores, colaboradores e estudantes terão acessos diferenciados para reduzir, ao máximo, a circulação e/ou aglomeração nesses espaços. O Colégio estará todo **sinalizado!**



## LIMPEZA ESSENCIAL

Implementamos diversas práticas na limpeza das unidades para **intensificar** a proteção com base nos **protocolos de saúde** e de órgãos citados anteriormente, como o Ministério da Saúde e a Anvisa.

Como prevê o nosso **Plano de Prevenção e Resposta à Covid-19**, o ambiente escolar será **higienizado** constantemente, com limpeza profunda em pontos de maior circulação, superfícies de toque, bicos de torneira dos bebedouros, pias, banheiros e ares-condicionados. Cadeiras, mesas e pontos de pega serão **higienizadas a cada duas horas**. O chão das salas de aula serão sempre limpos ao término dos turnos.

Para garantir que essa **limpeza** seja **eficaz**, toda a equipe foi treinada e conta com equipamentos e produtos que atendem às exigências dos órgãos, como o **álcool 70%**.

## DENTRO DO COLÉGIO

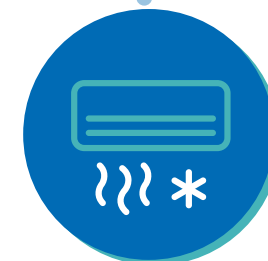
Nas salas de aula, laboratórios e outros ambientes fechados, a **máxima ventilação natural** será garantida, mantendo **janelas e portas abertas**. A renovação do ar é capaz de reduzir os riscos de contaminação e, neste momento, os ventiladores não estarão disponíveis para uso.

## AR-CONDICIONADO

**Todos** os aparelhos de **ar-condicionado** do Colégio passam por **manutenção** e **higienização constante**, seguindo as recomendações do protocolo. Para oferecer o máximo de segurança, temos um **Plano de Manutenção, Operação e Controle** desses equipamentos.

## PARQUINHOS E BIBLIOTECAS

Neste momento, os dois ambientes **seguirão fechados**. Em cada evolução da retomada, serão avaliadas as possibilidades para que esses locais sejam reabertos, garantindo a **segurança** de todos os estudantes e colaboradores. As liberações serão informadas por meio dos nossos canais oficiais de comunicação.



## CUIDADOS PESSOAIS QUE PRESERVAM A TODOS

- Ao **tossir** ou espirrar, **nada de usar as mãos**. Utilize um lenço e, após o uso, descarte-o corretamente. Caso não o tenha, cubra **nariz e boca** com a parte interna do braço.
- **Higienização**: lavar as mãos com sabão ou passar álcool 70% antes de tocar na máscara, antes de coçar os olhos e o nariz, depois de tossir ou espirrar, depois de tocar a máscara, depois de descartar a máscara.
- Manter os **cabelos presos** e as **unhas cortadas** também auxiliam na guerra contra o vírus. Ah! E anéis, pulseiras e **adornos** em geral, devem ser **evitados**, é melhor, pois podem atrapalhar a limpeza das mãos.
- As **mãos** devem ser **lavadas constantemente** com água e sabão e enxugadas em papel descartável.

### ÁLCOOL

Pelo Colégio, teremos **álcool disponível** para higienização das mãos. Esse é outro cuidado que pode ir além, vindo de casa: é recomendável trazer **kits individuais** com lenços descartáveis para serem utilizados em caso de tosse ou espirro.

### MÁSCARA, SEMPRE

Durante **todo o tempo** de permanência dentro do Colégio é necessário o **uso de máscara**, sendo preciso **trocá-la** a cada **duas horas**. O estudante deve ter um local seguro para guardá-la. **Se descartável, desfazer-se dela em lixeira própria.**



### NÃO COMPARTILHAR OBJETOS PESSOAIS

Neste momento, ainda **não é seguro** emprestar materiais aos colegas. Por isso, é necessário que todos tragam de **casa** os objetos que precisarão utilizar nas aulas. Lembramos que o **vírus circula facilmente** e a troca de utensílios potencializa sua transmissão.

Além disso, sempre que for possível, é importante e mais seguro **higienizar com álcool os objetos** antes e depois do uso.



### CADA ESTUDANTE DEVE TER A SUA GARRAFINHA PARA PEGAR ÁGUA NO BEBEDOURO.

Reforçamos que não é permitido emprestá-la ou encostá-la no bico da torneira.





## ORIENTAÇÃO EDUCATIVA

O **conhecimento** e a **informação** são importantes **ferramentas contra o vírus**. Por isso, todos os colaboradores estão sendo **treinados e capacitados** (desde os auxiliares de limpeza até os professores) para atuarem e responderem de forma preventiva. O quadro de saúde de todos será **acompanhado** diariamente, reforçando a proteção à comunidade educativa.

Em sala de aula, nossos estudantes também irão trabalhar assuntos referentes ao vírus, como se cuidar, se portar e o que fazer para evitar a disseminação do coronavírus. Exemplo disso: **os cinco momentos de higienização e a etiqueta respiratória**.

## TRANSPORTE

É essencial, para protegemos toda a comunidade escolar, que as medidas de **prevenção** sejam praticadas **antes** mesmo da chegada ao Colégio, começando no **meio de transporte**. Orientamos a todos a não oferecer carona para pessoas que não sejam do convívio familiar. Também que evitem fazer paradas em outros locais no trajeto até o Colégio ou realizar atividades que estejam em contato com outras pessoas.

### Recomendamos suspender as caronas solidárias

No veículo, é imprescindível que as **janelas** estejam **abertas** e manter, se possível, o **ar-condicionado desligado** durante o trajeto até a Instituição ou escritório. Além de ser essencial fazer a **higienização** com álcool 70% das maçanetas, volante, cintos, painéis, porta-luvas, engates de cinto, botão de acionamento de vidros e bancos. Antes e depois de acessar o veículo, deve-se fazer essa **higienização**.



## Queremos oferecer ainda mais bem-estar

Além de todas as preparações estruturais e de protocolos, o nosso Colégio está pronto para recebê-los com muito carinho, leveza, alegria e segurança.

**Queremos que todos se sintam bem física e emocionalmente!**

Junto com os **protocolos pedagógicos** e **sanitários**, também teremos **acolhimento para os colaboradores e estudantes**, a serem implementados pelos **Departamentos de Pastoral (DEPAS)**, **Núcleo de Referência pela Cultura da Paz (NRCP)**, **Programa de Convivência Ética** e outras iniciativas já desenvolvidas pelas unidades, dentro da filosofia de **Cultura da Paz**, adotada pelo Colégio.

**Contamos também com os pais** para essa acolhida que pode começar dentro do próprio lar: **identificando alterações no comportamento**. Diante de tantas mudanças que estamos vivendo, ainda é mais do que necessário trabalhar a solidariedade, o lado humano nas relações e os sentimentos. **A palavra-chave é empatia!**

Nós entendemos e respeitamos a individualidade de cada família para lidar com essa situação totalmente nova. Sabemos que essa realidade pode gerar medo, dúvidas e apreensão, mas o Colégio Santo Agostinho está aqui, caminhando lado a lado, para apoiá-los neste momento de tantas transformações!



## Estamos juntos nessa!

O nosso Plano pode ser revisto de acordo com as necessidades de cada fase do retorno. A partir dele e da **colaboração de todos**, seguindo as orientações dos órgãos, acreditamos que teremos uma retomada segura e transparente!

**Não medimos esforços para oferecer um ambiente ainda mais preparado** para a nossa comunidade escolar. Aqui, no Colégio Santo Agostinho, continuamos com o nosso propósito de promover uma educação humana, inovadora, cuidadora e que prepara para a vida.

Sabemos que é um momento novo e que exigirá de nós novos jeitos e posturas dentro e fora do Colégio. A saudade é grande uns dos outros, mas os **cumprimentos devem ser apenas com gestos ou acenos** (sem abraço ou toque). Durante os intervalos, **evite ficar circulando pela Instituição, respeite o distanciamento** e siga as orientações de segurança.

Todos nós **estamos aprendendo juntos e construindo essa história!** Nossa equipe está aberta para acolhê-los e sanar possíveis dúvidas. Fale conosco pelos canais oficiais de comunicação. É cuidando uns dos outros que cuidamos de todos.



# TEMPO DE CUIDAR

Plano de retomada **consciente**



COLÉGIO  
SANTO AGOSTINHO  
*Agostinianos*

---

É tempo de cuidar mais, de quem mais importa: **nossa comunidade escolar.**